



# Mise en service du premier radar-tronçon au Luxembourg

Conférence de presse du 8 juin 2020



LE GOUVERNEMENT  
DU GRAND-DUCHÉ DE LUXEMBOURG  
Ministère de la Mobilité  
et des Travaux publics

Administration des ponts et chaussées



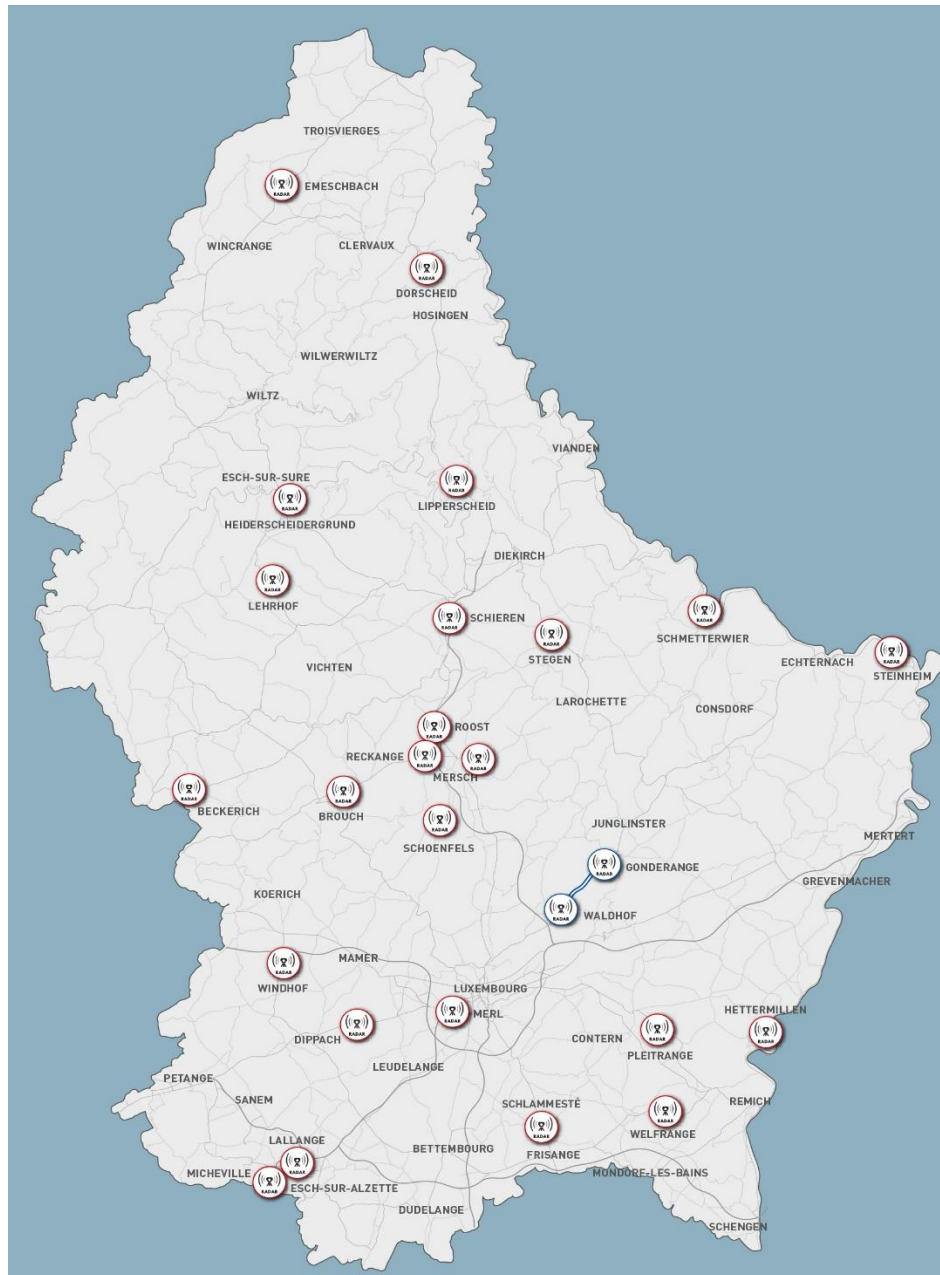
- Le nouveau radar-tronçon s'inscrit dans l'objectif d'une plus grande sécurisation des routes, entamée en début de l'an 2016 avec l'installation des dix premiers radar fixes.
- Le dernier radar fixe en date a été mis en place en 2019 au Lehrhof (Léierhaff), entre Grosbous et Hierheck (N12).
- A ce jour, le Luxembourg compte un total de 24 radars fixes, 5 radars mobiles et 2 radars chantier, 1 radar-tronçon (remplace 1 radar fixe).



# Emplacement des radars fixes



LE GOUVERNEMENT  
DU GRAND-DUCHÉ DE LUXEMBOURG



# Le “Top 10” des radars 2016-2020



LE GOUVERNEMENT  
DU GRAND-DUCHÉ DE LUXEMBOURG

Avertissements taxés	Lieu	%
241.585	Schieren	21,10
172.333	Merl	15,05
89.200	Lipperscheid	7,79
69.616	Gonderange	6,08
45.724	Schlammestee	3,99
40.310	Lallange	3,52
40.160	Dorscheid	3,51
29.147	Niderthaff	2,55
27.179	Reckange	2,37
16.147	Rouscht	1,41

Avertissements taxés	Lieu	%
155.552	Radars mobiles	13.58
98.152	Radars chantier	8,57

- Du 1er janvier 2019 au 31 décembre 2019, **282.703 avertissements taxés** ont été dressés:
  - 272.102 avertissements taxés à **49 euros**
  - 10.601 avertissements taxés à **145 euros**
- **2.023 délits de grande vitesse**

# Premier radar-tronçon au Luxembourg



LE GOUVERNEMENT  
DU GRAND-DUCHÉ DE LUXEMBOURG

- Date de mise en service: 15 juin 2020
- Tronçon de 3,8 km sur la N11 entre Waldhof et Gonderange
- Vitesse maximale autorisée: 90 km/h (voitures), 75 km/h (poids lourds)
- Temps de parcours: environ 3 minutes
- Radar annoncé par des panneaux signalétiques

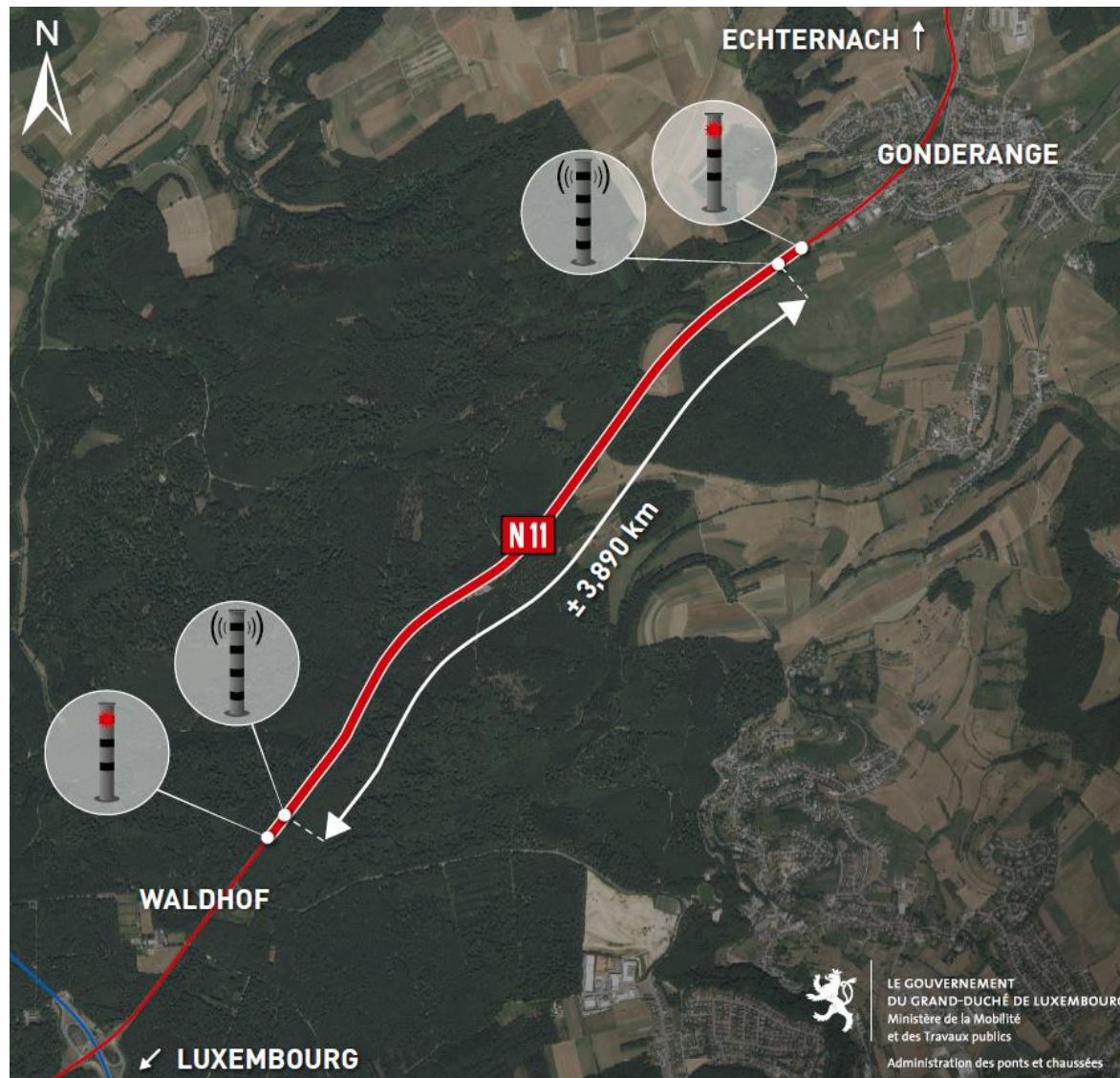




# Premier radar-tronçon au Luxembourg



LE GOUVERNEMENT  
DU GRAND-DUCHÉ DE LUXEMBOURG

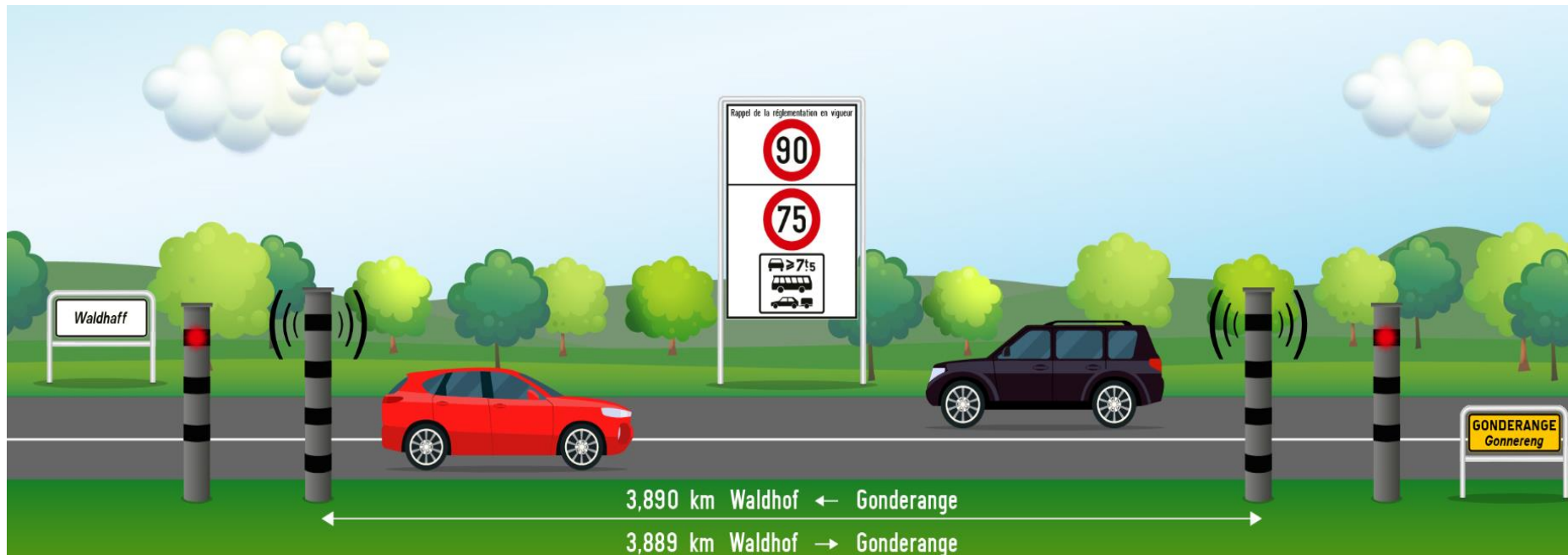


# Fonctionnement du radar-tronçon



LE GOUVERNEMENT  
DU GRAND-DUCHÉ DE LUXEMBOURG

- Deux colonnes radar, équipées de caméras infrarouge et d'équipements de détection, sont installées aux deux extrémités du tronçon concerné.
- Le véhicule est identifié par sa plaque d'immatriculation, une fois à l'entrée et une fois à la sortie du tronçon.
- La vitesse moyenne du véhicule entre l'entrée et la sortie du tronçon est calculée.
- Si la vitesse moyenne est dépassée, une photo est déclenchée et transmise à la centrale du CSA.
- Toutes les autres données sont supprimées (article 3 de la loi du 25 juillet 2015).





- <https://www.youtube.com/watch?v=cG2gNeaKVoc> (---Film--)
- Installation similaire à la nôtre avec les différences suivantes:
  - la colonne qui détecte les véhicules est un portique
  - Les véhicules sont détectés de face, ce qui ne permet pas de détecter les motos





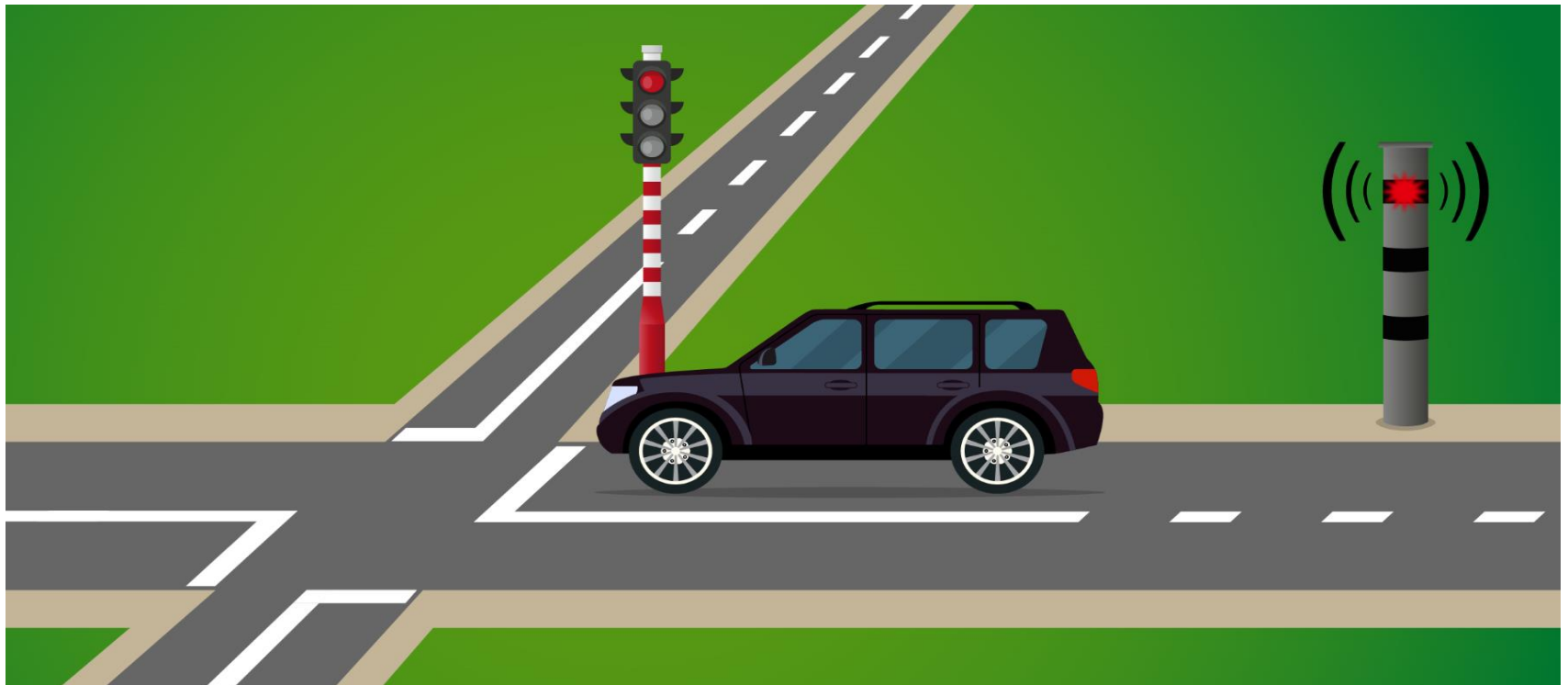


# Projets futurs: radars feux rouges



LE GOUVERNEMENT  
DU GRAND-DUCHÉ DE LUXEMBOURG

- Endroit: Place de l'Etoile
- Timing : décembre 2020/janvier 2021
- Prochains radars feux rouges au cours de l'année 2021:  
Hollerich, Schlammestee





# Dossier pour téléchargement sur **[mmtip.gouv.lu](http://mmtip.gouv.lu)**